

# WINIA

## ΤΕΡΕΨΑΪΟΪΑΦ ΞΥΨΩΪΨΡΪΪΪ REFRIGERADOR BOTTOM FREEZER

Μ[ ά^][ :  
RFD-344H



Lea atentamente el manual de instrucciones antes de utilizar este producto

### CONTENIDO

1. INFORMACIÓN DE SEGURIDAD	1-5
2. ΧΩΡΕΨΑΪΟΪΑΨ	6
3. CAMBIO SENTIDO APERTURA DE PUERTAS	7-9
4. ΨΥΨΪΪΪΪΪ	10
5. ΨΥΨΪΪΪΪΪ	12-15

Para garantizar su seguridad y el uso correcto, antes de instalar y usar el producto por primera vez, lea este manual de usuario detenidamente, incluidas sus sugerencias y advertencias. Para evitar errores y accidentes innecesarios, es importante asegurarse de que todas las personas que usan el producto estén completamente familiarizadas con su funcionamiento y características de seguridad. Guarde estas instrucciones y asegúrese de que todos los que lo usen durante su vida útil estén informados adecuadamente sobre el uso y la seguridad del electrodoméstico.

Para su seguridad y la de la propiedad, tome las precauciones de estas instrucciones, ya que el fabricante no es responsable de los daños causados por omisión.

## Seguridad de niños y personas vulnerables

- Este electrodoméstico puede ser utilizado por niños de 8 años en adelante y personas con capacidades físicas, sensoriales o mentales reducidas o falta de experiencia y conocimiento si se les ha dado una visión o instrucción sobre el uso del electrodoméstico de manera segura y entienden los peligros y riesgos involucrado.
- Los niños deben ser supervisados para asegurarse de que no jueguen con el producto.
- La limpieza y mantenimiento del producto no debe ser realizada por niños a menos que sean mayores de 8 años y estén supervisados por un adulto.
- Mantenga todo el embalaje lejos del alcance de los niños. Existe riesgo de asfixia.
- Si está desechando el producto, desconecte el enchufe de la toma de corriente, corte el cable de conexión (lo más cerca posible del aparato) y retire la puerta para evitar que los niños queden atrapados en su interior al cerrar de ella.
- Si este artefacto con sellos de puerta magnéticos va a reemplazar un artefacto más antiguo que tiene un seguro de resorte (pestillo) en la puerta o la tapa, asegúrese de que el resorte no sea inutilizable antes de desechar el artefacto viejo. Esto evitará que se convierta en una trampa mortal para un niño.

# Información de Seguridad

---

## Seguridad general

¡ADVERTENCIA! Mantenga las aberturas de ventilación del electrodoméstico o en la estructura incorporada, sin obstrucciones.

¡ADVERTENCIA! No utilice dispositivos mecánicos u otros medios para acelerar el proceso de descongelación, que no sean los recomendados por el fabricante.

¡ADVERTENCIA! No dañe el circuito de refrigerante (cañerías).

¡ADVERTENCIA! No use otros aparatos eléctricos (como máquinas para hacer helados) dentro de los aparatos con clasificación de refrigeración, a menos que estén aprobados para este propósito por el fabricante.

¡ADVERTENCIA! No toque la ampolleta si ha estado encendida durante un período prolongado porque podrá estar muy caliente.

No almacene sustancias explosivas como lo son las latas de aerosol, ya que son inflamables y pueden provocar un accidente.

El gas refrigerante (R600a) es el que incluye este producto, un gas natural con un alto nivel de compatibilidad ambiental, que sin embargo es inflamable.

- Durante el transporte y la instalación del producto, asegúrese de que ninguno de los componentes del circuito refrigerante (cañerías) se dañe.
- Es peligroso alterar las especificaciones o modificar este producto de alguna manera. Cualquier daño al cable puede causar un cortocircuito, incendio y / o descarga eléctrica.
- Este electrodoméstico está diseñado para el uso doméstico y similares, como

-Áreas de cocina en tiendas, oficinas y otros entornos de trabajo;

-casas agrícolas y por clientes en hoteles, moteles y otros entornos de tipo residencial;

-ambientes tipo residenciales;

-catering y aplicaciones similares no minoristas.

¡ADVERTENCIA! Cualquier componente eléctrico (enchufe, cable de alimentación, compresor, etc.) debe ser reemplazado por un agente de servicio certificado o personal de servicio calificado.

¡ADVERTENCIA! La ampolleta suministrada con este electrodoméstico es de "uso especial" no se puede utilizar para iluminación doméstica.

- El cable de alimentación no debe alargarse.

## Información de Seguridad

---

- Asegúrese de que el enchufe no está aplastado o dañado por la parte posterior del producto. Un enchufe de alimentación averiado o dañado puede sobrecalentarse y provocar un incendio.
- Asegúrese de poder acceder al enchufe del producto.
- No tire del cable eléctrico.
- Si el enchufe se encuentra suelto, no inserte el enchufe. Puede provocar un corto circuito o fuego.
- No debe utilizar el producto sin su ampolla.
- Este producto es pesado. Se debe tener cuidado al moverlo.
- No retire ni toque los artículos del compartimiento del congelador si sus manos están húmedas / mojadas, ya que esto podría causar abrasiones en la piel o quemaduras por congelación.
- Evite la exposición prolongada del producto a la luz solar directa.
- Evite que las piezas de plástico del producto estén expuestas al calor.
- No coloque los alimentos directamente contra la pared interior del producto.
- "Los alimentos congelados no deben volver a congelarse una vez que se hayan descongelado".
- Almacene los alimentos congelados preenvasados de acuerdo con las instrucciones del fabricante de alimentos congelados.

**RECOMENDACIONES!** Se deben cumplir estrictamente las recomendaciones de almacenamiento de los fabricantes. Consulte las instrucciones relevantes.

- No coloque bebidas gaseosas con gas en el compartimiento del congelador, ya que crea presión en su interior, lo que puede hacer que

## Información de Seguridad

---

explote ,resultando en daños al producto.

- No consuma directamente del congelador los cubos de hielo, ya que pueden causar quemaduras.<sup>1)</sup>

### Cuidado y Limpieza

- Antes del mantenimiento, apague el producto y desconecte el enchufe de la toma de corriente.
- No limpie el producto con objetos metálicos.
- No utilice objetos afilados para eliminar la escarcha interior. Use un raspador de plástico.
- Examine regularmente el desagüe que se encuentra en la parte posterior. Si es necesario, limpie el desagüe. Si el drenaje está bloqueado, se acumulará agua en la parte inferior del producto.<sup>1)</sup>

<sup>1</sup> Si existe un cajón de frutas y verduras.

## Instalación

¡Importante! Para la conexión eléctrica, siga cuidadosamente las instrucciones dadas en párrafos específicos.

- Desembale el producto y compruebe si hay daños en él. No lo conecte si está dañado. Informe posibles daños inmediatamente al lugar donde lo compró. En ese caso, conserve el embalaje.
- Es aconsejable esperar a lo menos cuatro horas antes de enchufar el producto para permitir que el aceite regrese al compresor.
- Debe haber una circulación de aire adecuada alrededor del electrodoméstico, ya que si no se produce el sobrecalentamiento. Para lograr una ventilación suficiente, siga las instrucciones relevantes para la instalación.
- Siempre que sea posible, los separadores del producto deben estar contra la pared para evitar daños en la parte posterior del producto (compresor, condensador).
- El producto no debe ubicarse cerca de radiadores o cocinas.
- Asegúrese de que se pueda acceder al enchufe después de la instalación del producto.

## Servicio

- Cualquier trabajo eléctrico requerido debe ser realizado por un electricista calificado o una persona competente.
- Este producto debe ser reparado por un Centro de Servicio autorizado, y solo se deben usar repuestos originales.

## El ahorro de energía

- No ponga alimentos calientes en el interior del producto;
- No guarde alimentos cerca de las ventilaciones, esto evita que circule el aire;

- Asegúrese de que los alimentos no toquen la parte posterior de los compartimentos;
- Si la electricidad se apaga, no abra la(s) puerta(s);
- No abra las puertas con frecuencia si no es necesario;
- No mantenga las puertas abiertas durante demasiado tiempo;
- No coloque el termostato en temperaturas excesivamente frías;
- Algunos accesorios, como los cajones, se pueden quitar para obtener un mayor espacio de almacenamiento y un menor consumo de energía.

### **Protección Ambiental**

Este producto no contiene gases que puedan dañar la capa de ozono, ya sea en su circuito refrigerante o en sus materiales aislantes. El producto no debe desecharse junto con la basura. La espuma aislante contiene gases inflamables: el electrodoméstico debe desecharse de acuerdo con las regulaciones del electrodoméstico para obtenerlo de las autoridades locales. Los materiales utilizados en este aparato marcados con el símbolo son reciclables.

El símbolo en el producto o en su embalaje indica que este producto no puede ser tratado como basura doméstica. En su lugar, debe llevarse al punto de recolección apropiado para el

reciclaje de equipos eléctricos y electrónicos. Al asegurarse de que este producto se elimine correctamente, ayudará a prevenir posibles consecuencias negativas para el medio ambiente y la salud humana, que de otro modo podrían ser causadas por el manejo inadecuado de los desechos de este producto. Para obtener información más detallada sobre el reciclaje de este producto, comuníquese con su consejo local, su servicio de eliminación de desechos domésticos o la tienda donde compró el producto.

### **Materiales de embalaje**

Los materiales con el símbolo son reciclables. Deseche el embalaje en recipientes de recolección adecuados para reciclarlo.

### **Eliminación del aparato.**

1. Desconecte el enchufe de la toma de corriente.
2. Corte el cable de corriente y deséchelo.

# Visión general

---

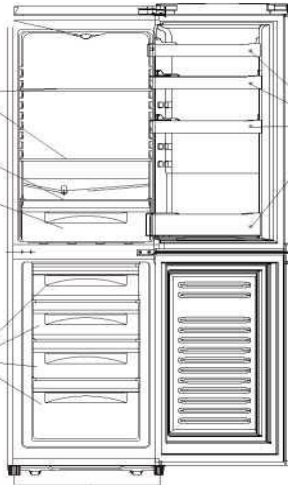
Control de Temperatura y Luz

Bandejas de vidrio

Cubierta de cajón

Cajón frutas y verduras

Cajones Congelador



Anaqueles Puerta

Patas niveladoras



# Cambio Sentido Apertura de Puertas

Herramienta requerida: Destornillador de cruz, destornillador de punta plana, llave hexagonal.

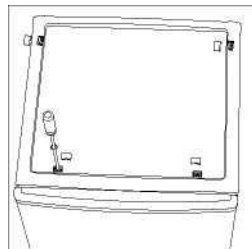
- Asegúrese de que el producto esté desenchufado y vacío.
- Para quitar la puerta, es necesario inclinar el producto hacia atrás. Debe apoyarlo sobre algo sólido para que no se deslice durante el proceso de inversión de la puerta.

- Todas las partes retiradas deben guardarse para hacer la reinstalación de la puerta.

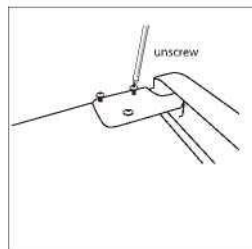
- No coloque el producto de manera horizontal ya que esto puede dañar el sistema de refrigeración.

- Es mejor que 2 personas manipulen el producto durante el montaje.

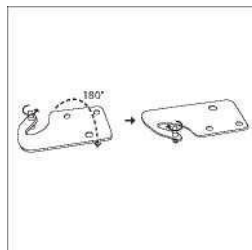
1. Retire los cuatro tornillos de la cubierta superior y luego levántela.



2. Desatornille la bisagra superior y luego retire la puerta superior y colóquela sobre una almohadilla suave para evitar arañazos.



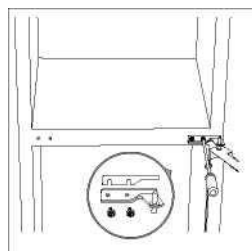
3. Retire el pasador con un destornillador y voltee el soporte de la bisagra. Luego vuelva a colocar el pasador en el soporte de la bisagra.



## Cambio Sentido Apertura de Puertas

---

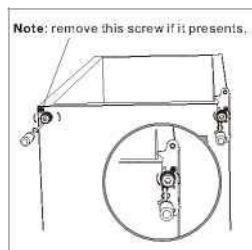
4. Desatornille la bisagra del medio. Luego levante la puerta inferior y colóquela sobre una almohadilla suave para evitar arañazos.



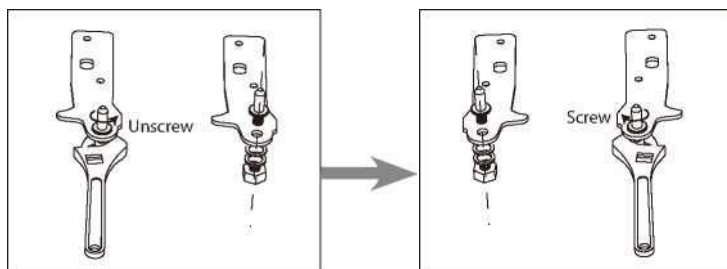
5. Mueva las cubiertas del orificio de la bisagra del lado izquierdo al lado derecho.



6. Desatornille la bisagra inferior. Luego retire las patas ajustables de ambos lados.



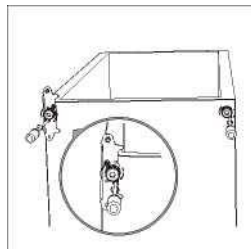
7. Desatornille y retire el pasador de la bisagra inferior, gire el soporte de la pata y reemplácela.



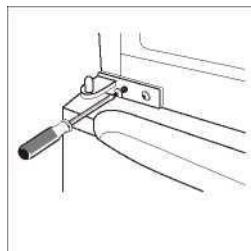
## Cambio Sentido Apertura de Puertas

8. Vuelva a colocar el soporte en el pasador de la bisagra inferior. Reemplace ambas

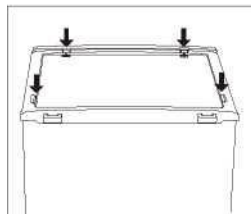
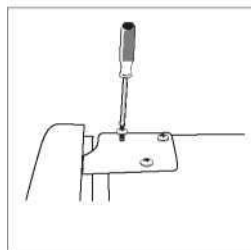
patas ajustables. Coloque la puerta inferior en su nueva posición.



9. Haga que la bisagra del medio invierta la dirección 180°, luego transfírala a la nueva posición izquierda. Ponga el pasador de la bisagra central en el orificio superior de la puerta inferior, luego apriete los pernos.



10. Vuelva a colocar la puerta superior. Asegúrese de que la puerta esté alineada horizontal y verticalmente para que el sello quede en su posición adecuada cerrado por todos los lados antes de finalmente apretar la bisagra superior. Luego inserte la bisagra y atornillela a la parte superior



# Cambio Sentido Apertura de Puertas

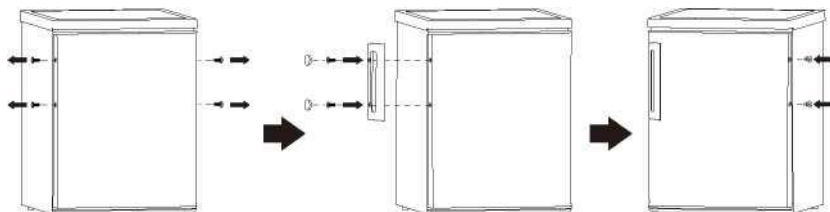
---

del producto.

11. Coloque la cubierta superior y luego atornille.

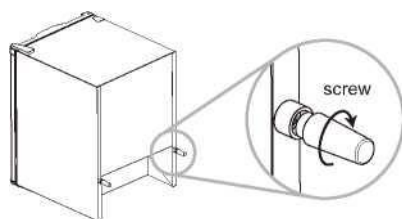
# Instalación

**Instale la manija externa de la puerta** (si el product lo requiere)



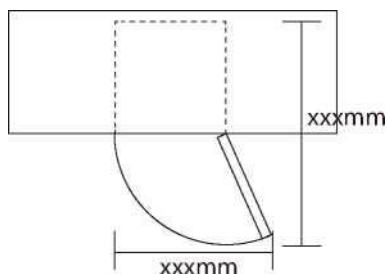
## Espaciador trasero

Atornille los espaciadores traseros en la parte posterior del producto.



## Requerimiento de espacio

- Mantenga suficiente espacio de la puerta abierta.
- Mantenga al menos un espacio de 5cm en los costados.



## Nivelando el producto

Para hacer esto, ajuste las dos patas niveladoras en la parte inferior delantera del producto.

Si el producto no está nivelado, las alineaciones de las puertas y el sello magnético no funcionarán adecuadamente.

## Posicionamiento

Instale este producto en un lugar donde la temperatura ambiente corresponda a la clase climática indicada en la placa de



# Instalación

---

características:

Clase climática	Temperatura ambiente
SN	+ 10°C to +32°C
N	+ 16°C to +32°C
ST	+ 16°C to +38 °C
T	+ 16°C to +43 °C

## Ubicación

El producto debe instalarse bien alejado de fuentes de calor como radiadores, calderas, luz solar directa, etc. Asegúrese de que el aire pueda circular libremente por la parte posterior del producto. Para garantizar el mejor rendimiento, si el producto se coloca debajo de una unidad de pared sobresaliente, la distancia mínima entre la parte superior del producto y la unidad de pared debe ser de al menos 10cm. Sin embargo, idealmente, el producto no debe colocarse debajo de las unidades de pared sobresalientes. La nivelación precisa está garantizada por sus patas ajustables en la base del producto.

¡Advertencia! Debe ser fácil desconectar el producto de la red eléctrica; el enchufe debe ser accesible después de la instalación.

## Conexión eléctrica

Antes de enchufarlo, asegúrese de que el voltaje y la frecuencia que se muestran en la placa de características corresponden a su fuente de alimentación doméstica. El producto debe estar conectado a tierra. El enchufe del cable de alimentación se proporciona con un contacto para este propósito. Si la toma de corriente doméstica no está conectada a tierra, conecte el electrodoméstico a una tierra separada de acuerdo con las regulaciones actuales, consultando a un electricista calificado.

El fabricante declina toda responsabilidad si no se observan las precauciones de seguridad anteriores.

Este electrodoméstico cumple con E.E.C.



# En Funcionamiento

---

## Consejos y sugerencias útiles

Para ayudarle a aprovechar al máximo el proceso de congelación y almacenaje, aquí hay algunos consejos importantes:

- La cantidad máxima de alimentos que se pueden congelar en 24 h. se muestra en la placa de características;
- El proceso de congelación dura 24 horas. No se deben agregar más alimentos para congelar durante este período;
- Sólo congelar alimentos de primera calidad, frescos y completamente limpios;
- Prepare los alimentos en pequeñas porciones para permitir que se congelen rápida y completamente y para que posteriormente sea posible descongelar solo la cantidad requerida;
- Envuelva la comida en papel de aluminio o polietileno y asegúrese de que los paquetes sean herméticos;
- No permita que los alimentos frescos y no congelados toquen los alimentos que ya están congelados, evitando así un aumento de la temperatura de estos últimos;
- Los alimentos magros se almacenan mejor y más tiempo que los grasos; la sal reduce la vida de almacenamiento de los alimentos;
- Los helados de agua, si se consumen inmediatamente después de sacarlos del compartimento del congelador, pueden hacer que la piel se queme por congelación;
- Es aconsejable mostrar la fecha de congelación en cada paquete individual para que pueda mantener a la vista el tiempo de almacenamiento.

## Consejos para el almacenamiento de alimentos congelados.

Asegúrese de que los alimentos congelados se transfieran de la tienda de alimentos al congelador en el menor tiempo posible;

No abra la puerta con frecuencia ni la deje abierta más tiempo del necesario.

Una vez descongelados, los alimentos se deterioran rápidamente y no se pueden volver a congelar.

No exceda el período de almacenamiento indicado por la fabricación de alimentos.


## Consejos para la refrigeración de alimentos frescos.

Para obtener el mejor rendimiento:

- No almacene alimentos calientes ni líquidos evaporados en el refrigerador.
- Cubra o envuelva la comida, especialmente si tiene un sabor fuerte.
- Envolver los alimentos en bolsas de polietileno y colocar en las bandejas de vidrio.
- Por seguridad, almacene de esta manera solo uno o dos días como máximo.
- Alimentos cocidos, platos fríos, etc.: estos deben estar cubiertos y pueden colocarse en cualquier bandeja.
- Frutas y verduras: deben limpiarse y colocarse en los cajones especiales provistos.
- mantequilla y queso: estos deben colocarse en recipientes herméticos especiales o envolverse en papel de aluminio o bolsas de polietileno para excluir la mayor cantidad de aire posible.
- Botella de leche: estos deben tener una tapa y deben almacenarse en los anaqueles de la puerta.
- Los plátanos, papas, cebollas y ajo, si no están empacados, no deben guardarse en el refrigerador.

## Limpieza

Por razones de higiene, el interior del producto, incluidos los accesorios interiores, debe limpiarse regularmente.

 **Precaución!** Es posible que el producto esté conectado a la red eléctrica durante la limpieza. Peligro de descarga eléctrica! Antes de limpiar, apague el producto y retire el enchufe de la red eléctrica, o apague el automático eléctrico. Nunca limpie el producto con un limpiador a vapor. Se puede acumular humedad en los componentes eléctricos, peligro de descarga eléctrica! Los vapores calientes pueden dañar las piezas de plástico. El producto debe estar seco antes de volverlo a poner en funcionamiento.

**¡Importante!** Los aceites y ácidos y los disolventes orgánicos pueden atacar las piezas de plástico, por ejemplo el jugo de limón o jugo de cáscara de naranja, ácido butírico, limpiadores que contienen ácido acético.



## En Funcionamiento

---

### Agujero de drenaje limpio

Para evitar que el agua descongelada se desborde en el refrigerador, limpie periódicamente el orificio de drenaje en la parte posterior del compartimiento del refrigerador (interior del producto). Use un limpiador para limpiar el agujero como se muestra en la imagen de la derecha.

1) Si el condensador está en la parte posterior del producto.

- No permita que tales sustancias entren en contacto con las partes del producto.
- No utilice limpiadores abrasivos.
- Retire la comida del congelador. Guárdelos en un lugar fresco, bien cubierto.
- Apague el producto y retire el enchufe de la red eléctrica, o apague el automático eléctrico.
- Limpie el producto y los accesorios interiores con un paño y agua tibia. Después de limpiar, limpie con agua fresca y seque.
- Después de que todo esté seco, coloque el producto nuevamente en funcionamiento.

### Descongelación del congelador

Sin embargo, el compartimiento del congelador se cubrirá progresivamente de escarcha. Esto deberá ser eliminado. Nunca use herramientas metálicas afiladas para raspar el hielo del evaporador, ya que podrá dañarlos.

Sin embargo, cuando el hielo se vuelve muy espeso en el revestimiento interno, la descongelación completa debe realizarse de la siguiente manera:

Retire el enchufe de la toma de corriente;

- Retire todos los alimentos almacenados, envuélvalos en varias capas de periódico y colóquelos en un lugar fresco;
- Mantenga la puerta abierta y coloque un recipiente debajo del producto para recoger el agua de descongelación;
- Cuando se complete la descongelación, seque completamente el interior
- Vuelva a colocar el enchufe en la toma de corriente para volver a hacer funcionar el producto.

### Reemplazar la ampollita

La luz interna es de tipo LED. Para reemplazar la ampollita, comuníquese con un técnico calificado.



# En Funcionamiento

## Solución de problemas

**Precaución!** Antes de solucionar problemas, desconecte la fuente de alimentación. Solo un electricista calificado o persona competente debe hacer la solución de problemas que no se encuentra en este manual.

**¡Importante!** Hay algunos sonidos durante el uso normal (compresor, circulación de refrigerante).

Problema	Causa posible	Solución
El producto no funciona	El control de regulación de temperatura se encuentra en el número "0".	Ajuste la perilla en otro número para encender el producto.
	El enchufe de red eléctrica no está enchufado o está suelto	Inserte el enchufe a la red eléctrica.
	El automático eléctrico se ha fundido o está defectuoso.	Compruebe el automático eléctrico, reemplácelo si es necesario.
	El enchufe está defectuoso.	El mal funcionamiento de la red eléctrica debe ser corregido por un electricista.
La comida está muy caliente.	El enchufe está defectuoso. La temperatura no está ajustada	Mire en la sección de Configuración de temperatura inicial.
	La puerta estuvo abierta durante un período prolongado.	Abra la puerta solo el tiempo que sea necesario.
	Se colocó una gran cantidad de alimentos calientes en el producto en las últimas 24 horas.	Gire la regulación de temperatura a un ajuste más frío temporalmente.
	El producto está cerca de una fuente de calor.	Mire en la sección de Ubicación de instalación.
El producto se enfría demasiado	La temperatura está configurada demasiado fría.	Gire la perilla de regulación de temperatura a un ajuste menos frío temporalmente.
Ruidos inusuales	El producto no está nivelado.	Reajuste las patas niveladoras.
	El producto está tocando la pared u otros objetos.	Mueva el producto ligeramente.
	Un componente, ejemplo una cañería, en la parte posterior del producto, toca otra parte del producto o la pared.	Si es necesario, doble cuidadosamente el componente fuera del camino.
Agua en el piso	El orificio de drenaje de agua está bloqueado.	Vea la sección de Limpieza.
Los costados del producto están calientes	El condensador está dentro del panel.	Es normal.

Si el mal funcionamiento vuelve a aparecer, póngase en contacto con el servicio técnico autorizado.

Con el Respaldo y Garantía  
WINIA ELECTRONICS CHILE